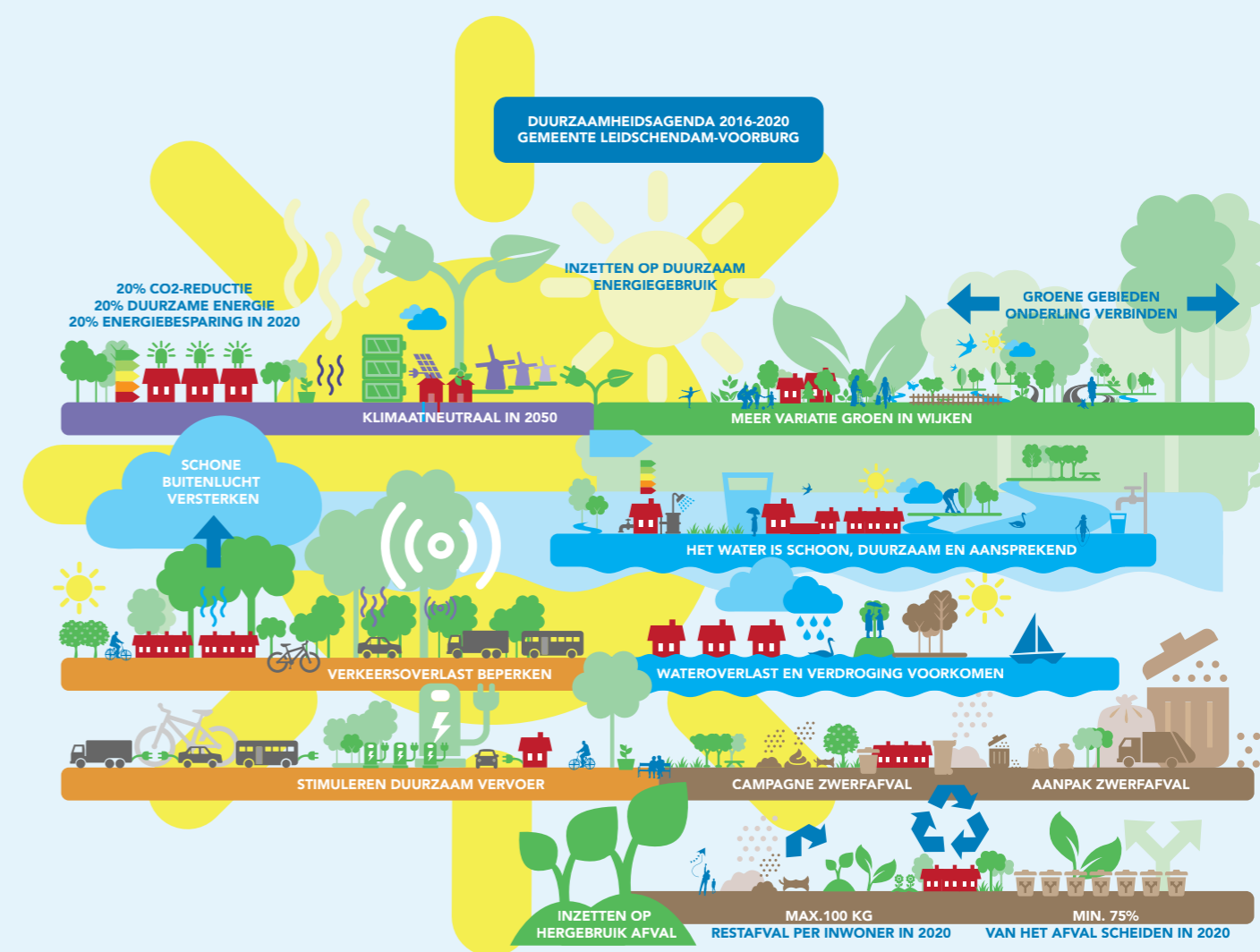




Gemeente  
Leidschendam-Voorburg

# Duurzaamheidsagenda 2016-2020

Op weg naar een duurzamer Leidschendam-Voorburg



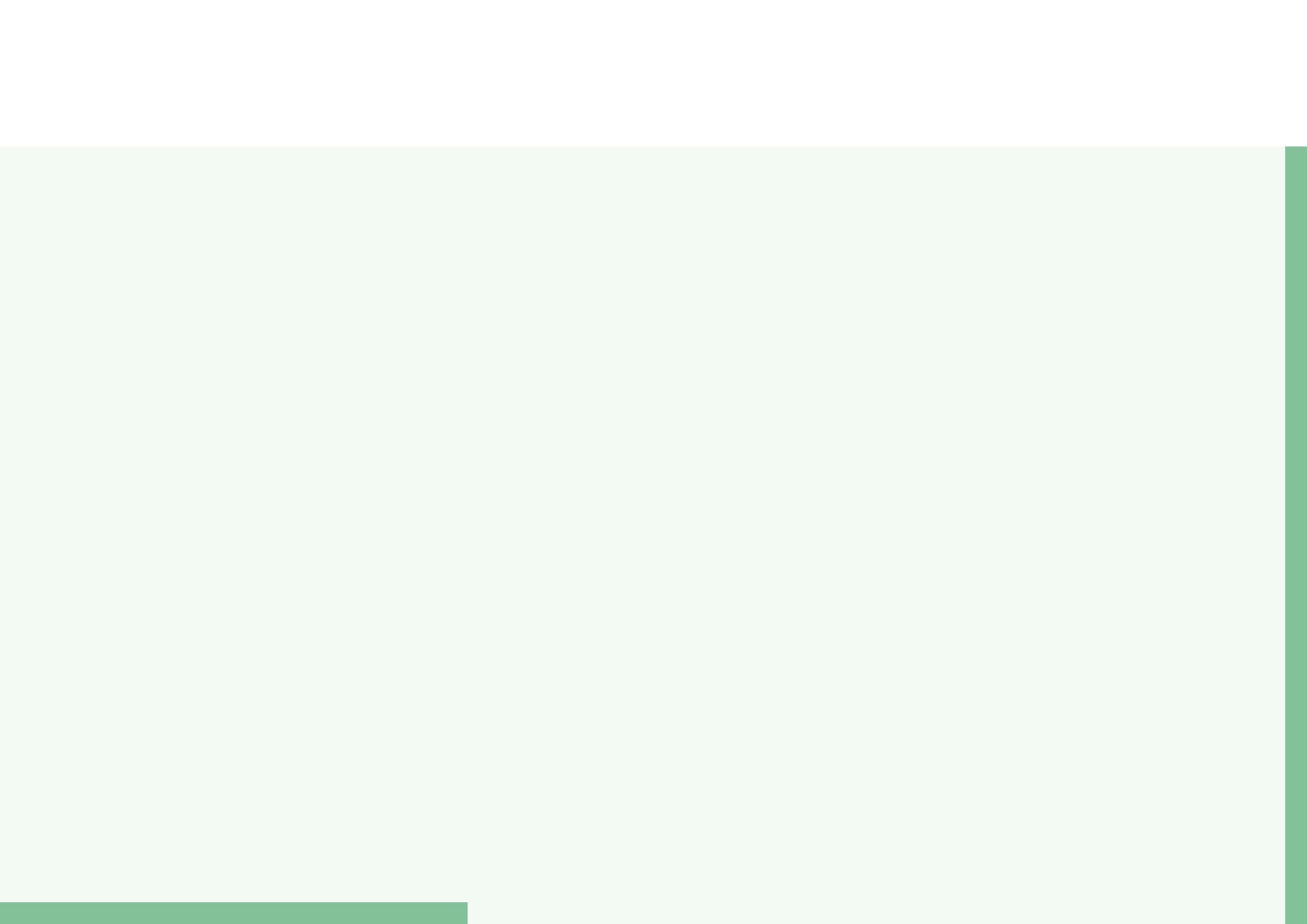
## Colofon

Dit is een uitgave van de gemeente Leidschendam-Voorburg  
Postbus 1005, 2260 BA Leidschendam  
[www.lv.nl/contactformulier](http://www.lv.nl/contactformulier)  
T 14 070

**Tekst:** Gemeente Leidschendam-Voorburg. Met dank voor bijdragen door adviesbureau Royal Haskoning DHV en ontwerp bureau Same-d

**Vormgeving en realisatie:** Document Productie Centrum (DPC)

April 2016



# Duurzaamheidsagenda 2016-2020

Op weg naar een duurzamer Leidschendam-Voorburg

# Inhoud

|                     |  |           |
|---------------------|--|-----------|
|                     | <b>Inleiding</b>   | <b>3</b>  |
| <b>1</b>            | <b>Doel (ambities)</b>   | <b>6</b>  |
| <b>2</b>            | <b>Thema's: iedere dag aan de slag</b>   | <b>8</b>  |
| <b>3</b>            | <b>Aanpak</b>  | <b>18</b> |
| <br><b>Bijlagen</b> |  |           |
| <b>1</b>            | <b>Overzicht Maatregelenpakket duurzaamheid voor mogelijke inzet inwoners, ondernemers en organisaties</b> | <b>24</b> |
| <b>2</b>            | <b>Planning en financiën 2016</b>  | <b>27</b> |
| <b>3</b>            | <b>Wat is er al gedaan/ stand van zaken ambities per thema</b>   | <b>28</b> |

# Inleiding

Duurzaamheid is steeds meer, direct en indirect, een belangrijk thema in ons dagelijks leven. Veel inwoners, bedrijven en organisaties, inclusief Gemeente Leidschendam-Voorburg, zijn bezig met bijvoorbeeld energiebesparing en afval scheiden voor hergebruik. Er is een groeiend besef van een groene, natuurlijke en gezonde leefomgeving om ons heen.

De Klimaatop in Parijs eind 2015, heeft opnieuw duidelijk gemaakt dat iedereen zich moet inspannen om de opwarming van de aarde te beperken. Ook is duidelijk dat de aflopende beschikbaarheid van grondstoffen aandacht vraagt om duurzame economische groei mogelijk te maken. Daarnaast laat de media-aandacht zien dat het belang van een groene leefomgeving, klimaatadaptatie en een gezonde leefomgeving steeds beter en breder wordt erkend.

Omdat duurzaamheid een veelomvattend onderwerp is, bakent de gemeente het onderwerp af voor deze duurzaamheidsagenda en ligt de focus om ecologische duurzaamheid.

Duurzaamheid wordt beïnvloed door onze leefwijze, wijze van wonen en hoe wij ons verplaatsen. Een ieder heeft een rol in dit geheel, zowel inwoners, ondernemers, organisatie als de gemeente zelf.

De ambitie is een duurzamer Leidschendam-Voorburg. Met deze agenda wordt een overzicht gegeven van de verschillende ecologische thema's met ambities en doelen. Per thema zijn extra accenten aangegeven die een maatregelenpakket duurzaamheid vormen voor de komende jaren. Deze agenda en de verdere uitwerking maakt voor iedereen duidelijk wat de gemeente samen met inwoners, ondernemers en organisaties kan doen om Leidschendam Voorburg duurzamer te maken.

## Scope

Duurzaamheid kent sociale, ecologische en economische aspecten. Vaak is dit aangeduid met People, Planet, Profit. Deze duurzaamheidsagenda focust op vijf belangrijkste thema's die de ecologische duurzaamheid in Leidschendam-Voorburg bevorderen:

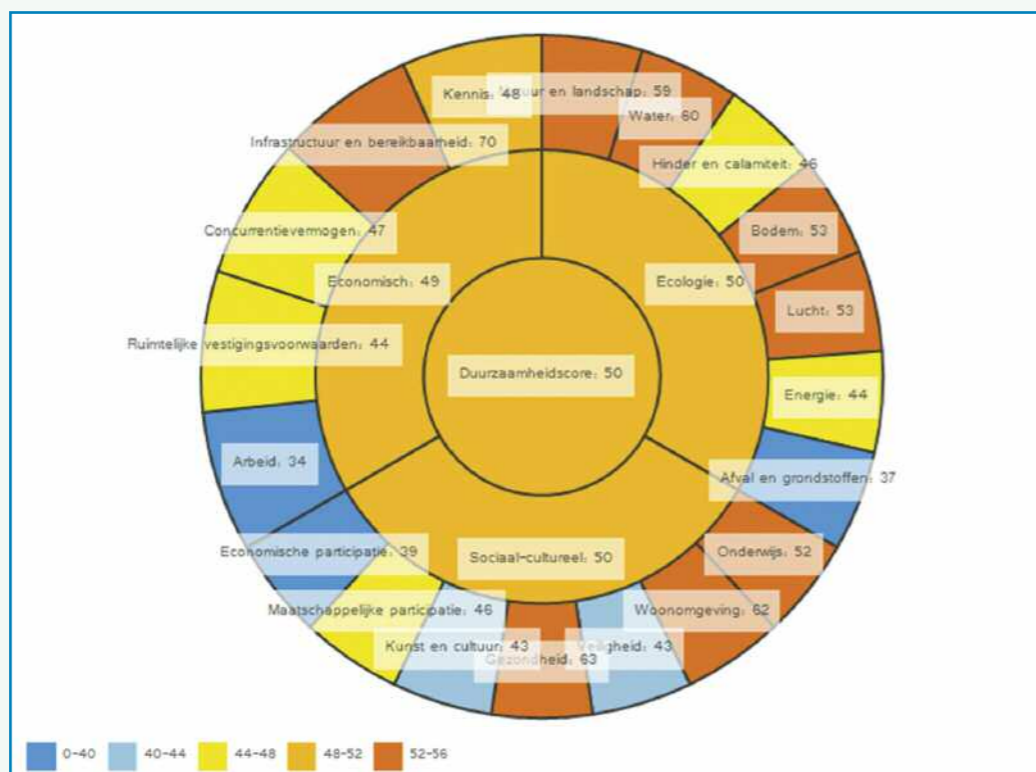
1. Groen en biodiversiteit,
2. Water en klimaatadaptatie,
3. Afval en grondstoffen;
4. Gezonde leefomgeving,
5. CO<sub>2</sub>-reductie en energie,



Deze focus is ingegeven door de nulmeting die het universitaire kenniscentrum Telos heeft uitgevoerd naar de stand van zaken van duurzaamheid in Leidschendam-Voorburg (zie tabel 1).

De inzet is gericht op die thema's waar Leidschendam-Voorburg zich kan verbeteren. De duurzaamheidsagenda biedt overzicht en maakt duidelijk wie wat kan doen. Wat iedereen kan doen, is mede bepaald aan de hand van de inbreng van inwoners, ondernemers en organisaties die is gegeven bij het opstellen van deze duurzaamheidsagenda. Samen zijn wij verantwoordelijk voor een duurzamere toekomst van Leidschendam-Voorburg.

Tabel 1: Duurzaamheidsbalans Leidschendam-Voorburg 2015 (oranje is goed, blauw (afval en grondstoffen) en geel (energie) vraagt om verbetering:).



De inzet om ook in de toekomst een duurzame groene woongemeente te blijven, is samengevat in het volgende overzicht op pagina 5. Een duurzame toekomst vraagt niet alleen uitvoering van de opgenomen activiteiten, maar ook een houding die duurzaamheid onderdeel maakt van ons dagelijks denken en doen.

Tabel 2: Overzicht totale duurzaamheidsgebouw

| Thema   | Groen & biodiversiteit  | Water & klimaatadaptatie  | Gezonde leefomgeving   | CO2-reductie & energie  | Afval & grondstoffen  |  |
|---|---|---|--|---|---|--|
| <b>Ambities/ doel</b>   | Voldoende kwalitatief goed groen dichtbij.  | Een duurzaam, robuust en kwalitatief goed watersysteem.   | Een gezond woon- en leefklimaat voor inwoners.   | 20% CO2-reductie, 20% energiebesparing en 20% duurzame energie in 2020, klimaat-neutraal in 2050.   | In 2020 of eerder landelijke norm afvalscheiding halen.                           |  |
| <b>Doelstellingen</b>   | Kwaliteit groen en groene verbindingen verbeteren. Afstand tot openbaar groen verkleinen voor meer mensen. Meer variatie in het groen in de wijken. | Wateroverlast en verdroging voorkomen. Het water is schoon, duurzaam, robuust en aansprekend.   | Verlagen concentraties NO <sup>2</sup> en fijnstof. Kwetsbare groepen extra beschermen voor fijnstof etc. Geluidoverlast beperken. Duidelijkheid over verdachte bodemlocaties. | Verbeteren energielabels panden. Meer bewust gebruik fossiele brandstoffen. Meer met duurzame energiebronnen opwekken.  | Min. 75% van het afval scheiden in 2020. Komen tot max. 100 kg restafval p.p.p.j. |  |
| <b>Vastgesteld beleidskader op gebied natuur en milieu.</b>   | Groenstructuurplan (GSP), LOP Duin, Horst en Weide. Milieuwetgeving.  | Water- en Rioleringsplan  | Milieuwetgeving, actieplan luchtkwaliteit, actieplan geluid, nota bodembeheer en bodemkwaliteitskaart  | Klimaatplan   | Grip op Grondstoffen (GoG)  |  |
| <b>Externe communicatie - Wat kan ik bijdragen aan een groener en duurzamere gemeente?</b>          |   |   |  |   |   |  |
| <b>Inwoners, ondernemers, organisaties</b>  | <b>Leefwijze</b>  | Weten wat je eet  | Bewust watergebruik  | Bewustwordings-effecten houtstook   | Acties energiebesparing   | Afvalpreventie, afvalscheiden en zwerfvuil voorkomen |
|   | <b>Huisvesting</b>  | Groene (school-) pleinen. Acties tuinieren.   | Acties waterretentie   | Opladmogelijkheden elektrisch vervoer.  | Gebruik zonnestroom, woningisolatie en andere bronnen van duurzame energie.       |  |
|   | <b>Vervoer</b>  | Natuur dichterbij   |  | Meer gebruik van fiets en openbaar vervoer. Meer elektrisch vervoer.  | Ander duurzaam vervoer.   | Onderzoek zero emission Avalex vuilniswagens         |
| <b>Interne communicatie - Wat kan ik bijdragen aan een groener en duurzamere gemeente?</b>          |   |   |  |   |   |  |
| <b>Gemeente LV</b>  | <b>Beleid &amp; ontwikkeling</b>  | Projecten Uitvoeringsprogramma Groenstructuurplan. Landschapsonwikkelingsplan Duin Horst Weide. Convenant Natuur Stad. Impuls recreatieve voorzieningen | Projecten Water- en Rioleringsplan. Project Nieuwe Driemanspolder Verkennen waterlabel   | Acties actieplan luchtkwaliteit. Acties actieplan Geluid. Actualisatie geluidkaart en actieplan geluid. Maatregelen Uitvoeringsprogramma. Verkeer en Vervoerplan. | Maatregelen Uitvoeringsprogramma. Klimaatplan                                     | Projecten Uitvoeringsprogramma Grip op Grondstoffen. |
| <b>Groene paragraaf en duurzaamheidstoets bij projecten/initiatieven algemeen en beleidstukken.</b> |   |   |  |   |   |  |
|   | <b>Beheer &amp; onderhoud</b>   | Wijkgroenbeheerplannen. Duurzaam beheer & onderhoud gericht op Biodiversiteit. Handboek openbare ruimte.  | Ontharden openbare ruimte. Aanleg natuurvriendelijke oevers.   |   | Beleidsplan openbare verlichting.   |  |
|   | <b>Bedrijfsvoering</b>  | Groen om gemeentelijke panden.  | Waterretentie gemeentelijke panden.  | Mobiliteitsmanagement duurzame energie  | Energiebesparing en gebruik   | Gescheiden inzamelen                                 |
| <b>Duurzaam inkopen en aanbesteden</b>  |   |   |  |   |   |  |

# 1 Doel (ambities)

Deze duurzaamheidsagenda draagt bij aan de volgende doelen:

- a. Het agenderen van duurzaamheid bij relevante beslissingen en opgave met de vijf thema's van de duurzaamheidsagenda
- b. In beeld brengen wat er gebeurt op het gebied van ecologische duurzaamheid
- c. Samenbrengen van verschillende maatregelen om middelen te combineren en de efficiëntie te vergroten

**Ad a:** Met de duurzaamheidsagenda focust de gemeente op vijf ecologische duurzaamheidsthema's<sup>1</sup>. Elk van deze thema's kent vastgestelde beleidskaders, met bijbehorende doelstellingen, aanpak en budget. Het gaat onder meer om het Groenstructuurplan, Water- en rioleringsplan, Verkeer- en vervoersplan, de actieplannen lucht en geluid, het afvalbeleid Grip op Grondstoffen en Klimaatplan. Het moet een vanzelfsprekendheid worden dat bij relevante beslissingen en opgaven duurzaamheid volwaardig meetelt.

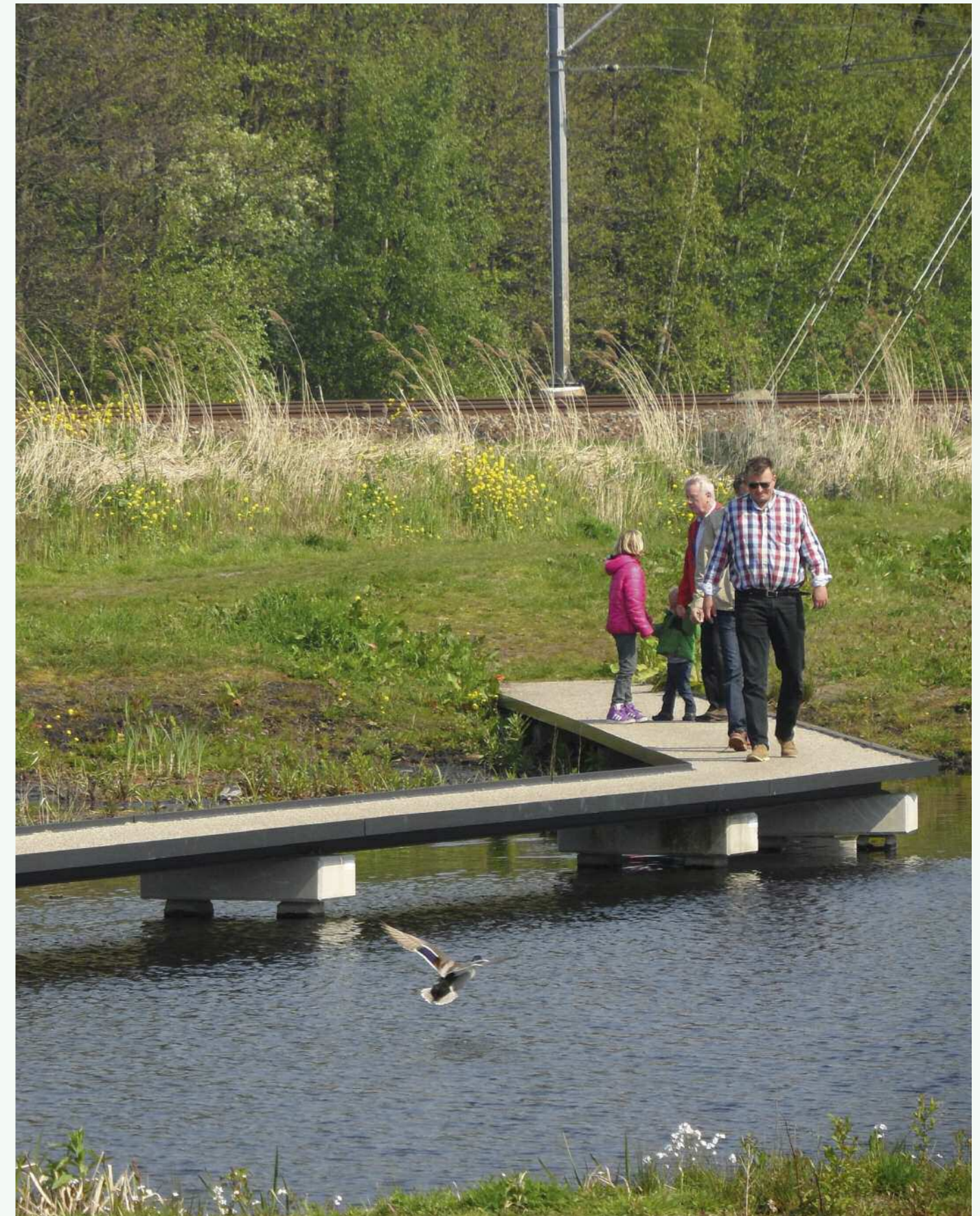
**Ad b:** Deze duurzaamheidsagenda brengt de verschillende beleidskaders in beeld zodat duidelijk is wat er gebeurt op het gebied van ecologische duurzaamheid. Deze beleidskaders kennen een eigen dynamiek, waarmee de duurzaamheidsagenda meebeweegt. Actualisering van een beleidskader vraagt geen actualisering van de duurzaamheidsagenda.

Ook komt de voortgang van de maatregelen die voortkomen uit de bestaande beleidskaders aan de orde in de reguliere rapportages. De rapportage over de duurzaamheidsagenda is complementair hieraan. Zij focust op de stand van zaken en risico's vanuit het oogpunt van samenhang tussen de thema's.

**Ad c:** Met het samenbrengen van verschillende maatregelen kunnen middelen gecombineerd worden en de efficiëntie vergroot. De duurzaamheidsagenda biedt daarnaast een overzicht van de diverse beleidskaders om initiatieven te toetsen aan de doelstellingen en te plaatsen binnen de overkoepelende ambitie van een duurzamer Leidschendam-Voorburg.

Door het samenbrengen van de verschillende bestaande beleidskaders is ook duidelijk geworden dat de ambitie een duurzame groene woongemeente te blijven extra accenten vraagt. Dit is per thema toegelicht in Hoofdstuk 2. De extra accenten vormen samen een maatregelenpakket duurzaamheid, op basis van de bestaande beleidskaders. De maatregelen zijn terug te vinden in het overzicht in bijlage 1 en 2.

<sup>1</sup> Er zal niet worden ingegaan op lichthinder, externe veiligheid, straling en milieuwetgeving op gebied van vergunningverlening en handhaving. De duurzaamheidsagenda gaat ook niet in op binnenklimaataspecten (frisse scholen, geisers of de ventilatie) die meer gerelateerd zijn aan gezondheid algemeen, dit geldt ook voor activiteiten voor het bevorderen van een goede gezondheid.



## 2 Thema's: iedereen aan de slag

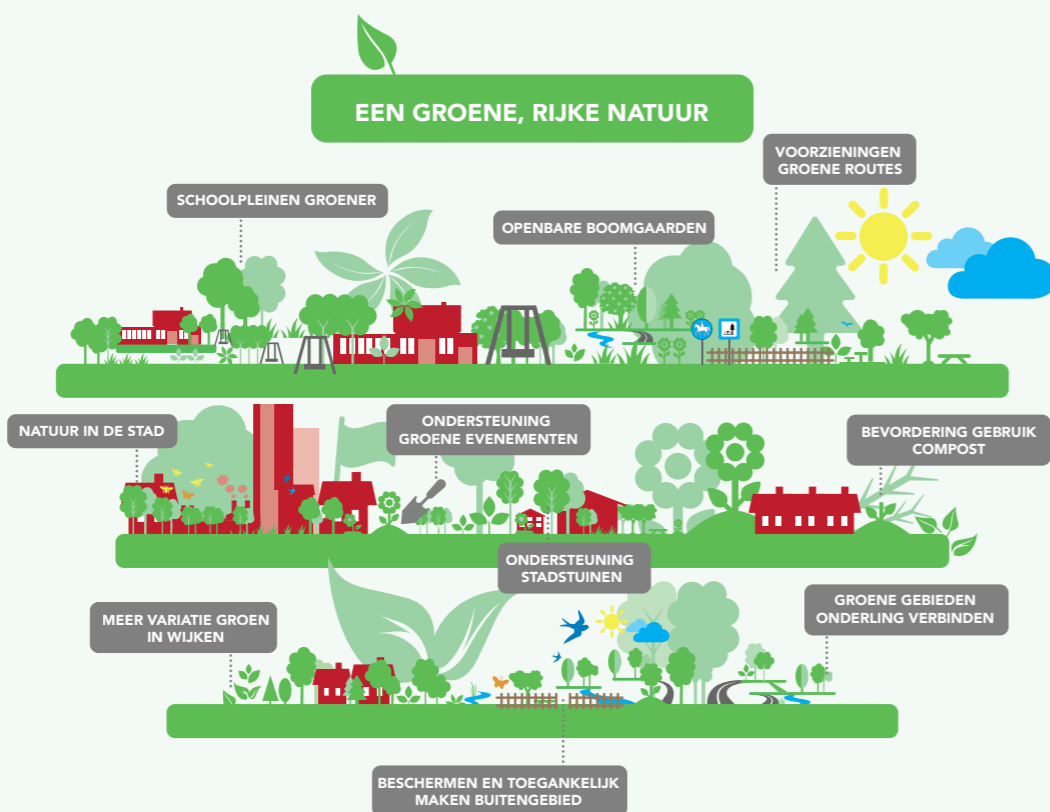
De duurzaamheidsagenda is opgebouwd op de beleidskaders van vijf inhoudelijke thema's waar de gemeente de komende jaren mee aan de slag gaat:

1. Groen en biodiversiteit: o.a. meer kwaliteit door vergroting biodiversiteit, bereikbaarheid en nabijheid;
2. Water: water vasthouden, minder verharding, schoon water;
3. Afval en grondstoffen: afvalpreventie, beter scheiden van afval.
4. Gezonde leefomgeving: schonere lucht, schoner en stiller verkeer, meer fietsgebruik, schonere bodem;
5. CO<sub>2</sub>-reductie en energie: energiebesparing, vergroting van het aandeel duurzame energie ter vervanging van fossiele brandstoffen.

Per thema zijn de doelstellingen en bijhorende aanpak weergegeven. De mogelijke extra maatregelen per thema vormen een dynamisch onderdeel van de agenda. Dit betekent dat er altijd maatregelen toegevoegd kunnen worden, of juist geschrapt worden als zij bij nader inzien niet voldoende effect hebben op het behalen van de doelstellingen.

Het doel van de duurzaamheidsagenda is om duurzaamheid (één of meerdere thema's samen) zo veel mogelijk een onderdeel te laten zijn van de wijze van werken en uitvoeren van ideeën. Het moet als het ware een vanzelfsprekendheid worden dat de duurzame thema's altijd worden meegenomen in de afwegingen van alle relevante ontwikkelingen en ideeën, en dat hierdoor gekozen wordt voor een zo duurzaam mogelijke oplossing.

Met het benoemen van deze vijf thema's brengt de gemeente focus aan in de inzet op het gebied van duurzaamheid. De thema's staan niet op zich; juist door het samenbrengen van verschillende ideeën en initiatieven en ze te integreren in de normale manier van werken, kunnen middelen gecombineerd worden, de efficiëntie vergroot en kan 1+1 drie worden (bijvoorbeeld het opnieuw inrichten van een straat: naast verharding ook groenmaatregelen treffen en energiezuinige verlichting of een nieuwe geluidwal combineren met zonnepanelen en/of een groene gevel). Daarom wordt met de duurzaamheidsagenda niet alleen de nadruk gelegd op de thema's, maar juist ook op het afstemmen van de inzet van inwoners, ondernemers, organisaties en gemeente om zo tot meer efficiënte en betaalbare duurzame oplossingen te komen.



### Groen en biodiversiteit: op weg naar een groene, rijke natuur.

Groen in de woon- en werkomgeving is één van de pijlers die bijdraagt aan een duurzame ontwikkeling. Het levert aan drie aspecten van duurzaamheid een belangrijke bijdrage:

- Gezondheid: groen biedt ontspanning, verlaagt stress, nodigt uit tot bewegen en verkort de fysieke hersteltijd;
- Leefbaarheid: groen biedt ontmoetingsplekken, versterkt de sociale ontwikkeling van kinderen en heeft een educatieve functie;
- Schone leefomgeving: groen zet CO<sub>2</sub> om in zuurstof, vangt stof (geen fijnstof), dempt temperatuurswisselingen, zorgt voor wateropvang, isoleert gebouwen en biedt een vestigings- en schuilplaats voor planten en dieren..

Leidschendam-Voorburg is een groene gemeente, waar mensen graag willen wonen en ondernemen. Het Groenstructuurplan helpt om de balans tussen groen en bebouwing te bewaren. Het geeft op hoofdlijnen aan welk groen van belang is op gemeentelijk niveau en waar het groen versterkt kan worden. Het Groenstructuurplan garandeert het groene karakter van de gemeente in de toekomst door de hoofdgroenstructuur duidelijk te benoemen en de relatie tussen stad en land te versterken. Daarnaast is er een landschapsontwikkelingsplan (LOP) voor de ontwikkeling van het Duin, Horst en Weidegebied, waar het buitengebied van Leidschendam-Voorburg onderdeel van is. Het LOP schetst de strategie en aanpak om het karakter van het unieke landschap te waarborgen en de belevingswaarde ervan te verbeteren. Het provinciale landschap Duin, Horst en Weide draagt bij aan de kwaliteit van leven van inwoners en bezoekers van de regio.

### Doelstellingen beleidskaders groen

- Waarborgen cultuurhistorische, landschappelijke en natuurwaarden van het buitengebied;
- Toegankelijk en beleefbaar maken van het buitengebied;
- Verbeteren kwaliteit en onderling verbinden van de groene zones in de gemeente;
- Verbeteren belevingswaarde van de groene lijnen in de gemeente;
- Verbeteren kwaliteit en variatie groen in de wijken.

Het Landschapsontwikkelingsplan Duin, Horst en Weide is uitgewerkt in een meerjarenprogramma. De doelstellingen van het Groenstructuurplan zijn uitgewerkt in het Uitvoeringsprogramma Groenstructuurplan en in Wijkgroenbeheerplannen, met bijbehorende planning en financiering.

Tabel 3: Groen sedumdak Roomolen: water vasthouden en goed voor de biodiversiteit

De beleidskaders op het gebied van groen dragen bij aan het duurzaamheidsthema biodiversiteit via de volgende lijnen:

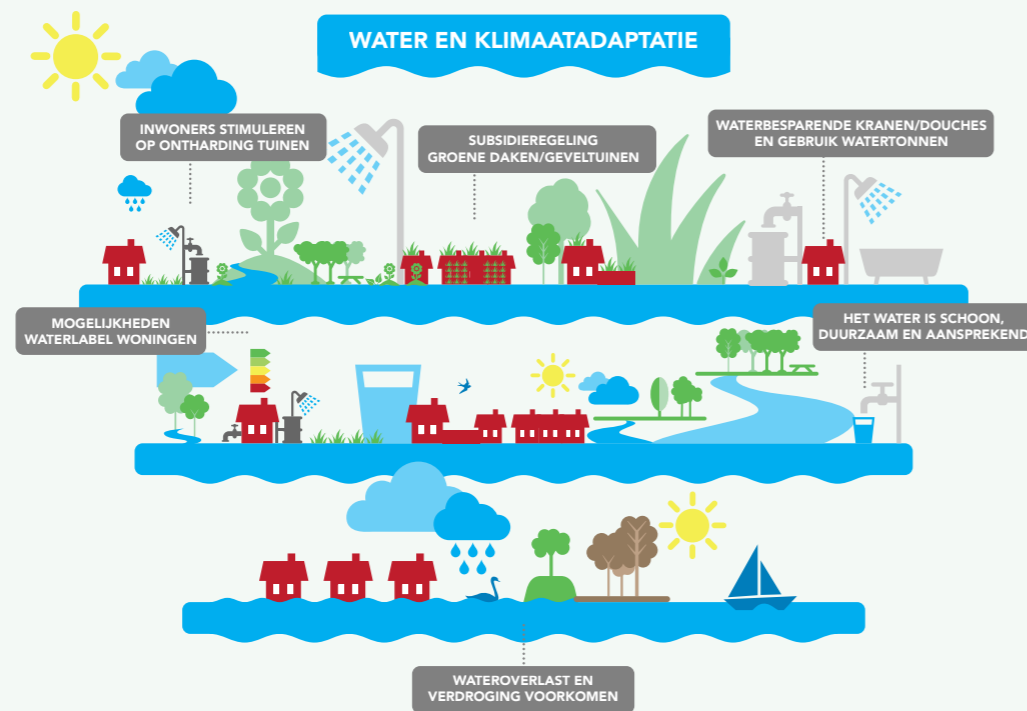
- Bruikbaar: realisatie recreatief en actief bruikbaar groen
  - Realisatie van meer recreatiemogelijkheden
  - Realisatie van routes voor recreanten
- Aantrekkelijk: verbetering belevingswaarde door variatie, biodiversiteit en zichtbare cultuurhistorie
  - Biotoopgericht beheer en onderhoud en inrichting van natuurvriendelijke oevers bevorderen de flora en fauna
  - Variatie in beplanting vermindert de kans op schadelijke plantziekten en bevordert de leefruimte voor insecten en vogels.
- Duurzaam: behoud en versterking van bestaand waardevol groen
  - Ouder groen bevat meer natuurwaarden en levert een aanzienlijke bijdrage aan een schone leefomgeving
  - Bewust onderhoud verlengt de levensduur van bomen, variatie in beplanting brengt balans in snel en langzaam groeiende bomen van verschillende levensduur
  - Behoud van waardevol groen door bestaand groen in te passen of (tijdelijk) te verplaatsen als de gemeente opdrachtgever is van bouwplannen
- Beschikbaar: ruimte voor zelfbeheer van het groen en kansen voor educatie
  - De ruimte voor initiatieven vergroot het aanbod bruikbaar groen en versterkt de belevingswaarde van groen in de gemeente



Veel van de duurzaamheidsaspecten van groen en biodiversiteit worden vanuit bestaand beleid gerealiseerd. Er zijn ook extra accenten mogelijk en wenselijk, zoals blijkt uit de inwonersconsultatie. Op basis van urgentie, rendement en mogelijkheden zijn de volgende extra activiteiten gewenst:

1. Van 2 naar 5 groene schoolpleinen
2. Meer (openbare) boomgaarden en pluktuinen
3. Realisatie voorzieningen langs groene routes
4. Opzetten en borgen programma Natuur in de Stad voor meer vlinders, libelles, egels, bijen en vogels
5. Steunen groene evenementen
6. Burger ecologisch centrum stadstuin Rusthout ondersteunen
7. Thuiscompost bevorderen voor 900 huishoudens

In de bijlage staan deze extra activiteiten.



### Water en klimaatadaptatie

Water in de woon- en werkomgeving is één van de pijlers die bijdraagt aan een duurzame ontwikkeling. Het levert aan drie aspecten van duurzaamheid een belangrijke bijdrage:

- Gezondheid: water biedt ontspanning en is van belang voor de drinkwatervoorziening;
- Leefbaarheid: water biedt ontmoetingsplekken en heeft een educatieve en recreatieve functie;
- Schone leefomgeving: water dempt temperatuurwisselingen, helpt hittestress voorkomen, zorgt voor wateropvang en vergroot biodiversiteit als vestigings- en schuilplaats voor planten en dieren.

Het Water- en rioleringsplan beschrijft hoe de gemeente samen met andere partners praktische duurzame oplossingen wil realiseren als het om water en riolering gaat. De hoofddoelen van het Water- en rioleringsplan zijn:

- Het watersysteem is klimaatbestendig en robuust. Het watersysteem kan zo veel water bergen dat wij wateroverlast en verdroging kunnen voorkomen. Het rioolsysteem is betrouwbaar en wordt toekomstbestendig ingezet.
- Het water is schoon. Ecologisch gezond water stroomt, ruikt fris, is helder, diep genoeg en kent een rijke flora en fauna. Schoon water ontstaat dankzij een watersysteem dat biologisch goed functioneert.
- Het water is aansprekend. Door water te zien als integraal onderdeel in alle ruimtelijke plannen en de potenties van water te benutten, kunnen we de leefomgeving aantrekkelijker maken.

De hoofddoelen van het Water- en rioleringsplan zijn uitgewerkt in een maatregelenplan met bijbehorende planning en financiering.

De beleidskaders op het gebied van water dragen bij aan het duurzaamheidsthema klimaatadaptatie via de volgende lijnen:

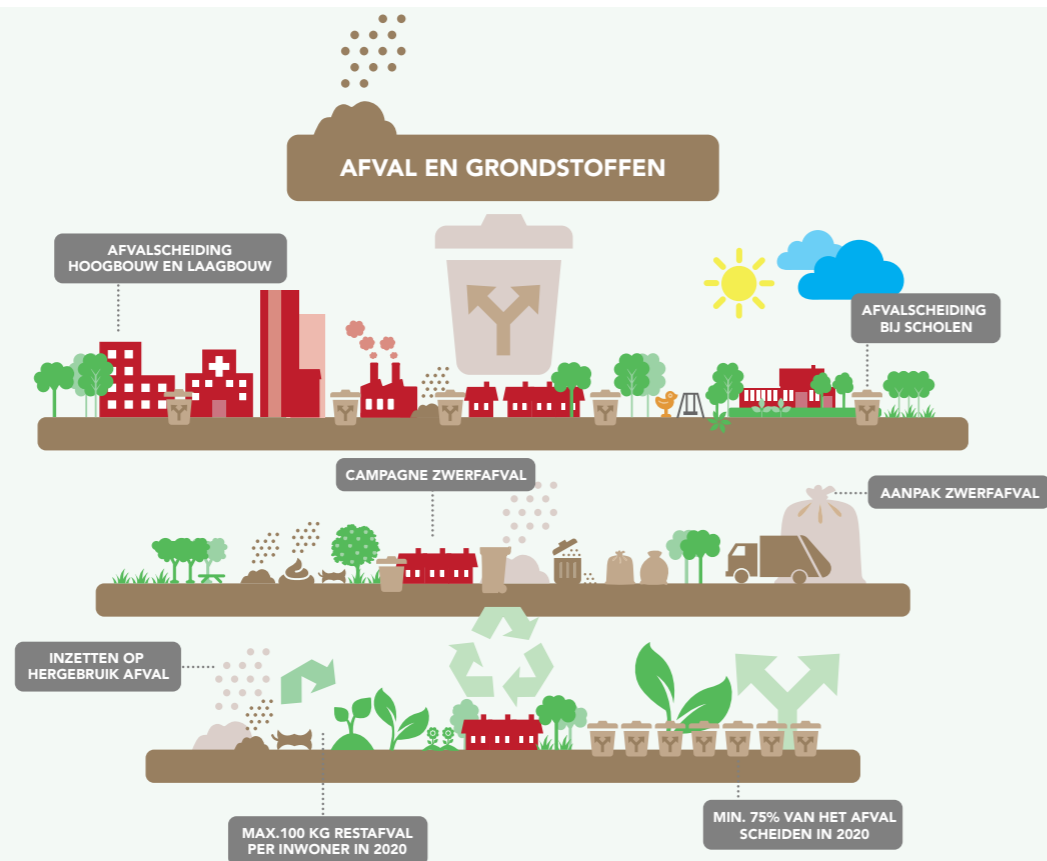
- Bruikbaar: realisatie groenblauwe structuren voor recreatief gebruik
- Aantrekkelijk: verbetering belevings- en recreatiewaarde
- Duurzaam: realisatie robuust en klimaatbestendig watersysteem
  - Eerst vasthouden, dan bergen en dan pas afvoeren
  - Eerst schoonhouden, dan scheiden en dan pas schoonmaken
  - Geen negatieve invloed van (ruimtelijke) plannen op de waterhuishouding
  - Levensduurverlenging en slimme vervanging riolering
- Meerwaarde: kansen voor educatie, recreatie, ontspanning, verbetering woonmilieu

Veel van de duurzaamheidsaspecten van water en klimaatadaptatie worden vanuit bestaand beleid gerealiseerd. Er zijn ook extra accenten mogelijk en wenselijk, zoals blijkt uit de inwonersconsultatie. Op basis van urgentie, rendement en mogelijkheden zijn de volgende extra activiteiten gewenst:

1. Ontharden tuinen bij particulieren stimuleren voor meer wateropvang en biodiversiteit;
2. 15.000 m<sup>2</sup> meer Groene daken en geveltuinen stimuleren voor meer wateropvang en biodiversiteit (inclusief pilot Spinozalaan);
3. Gebruik waterbesparende kranen/douches stimuleren
4. 300 Extra watertonnen
5. Verkennen mogelijkheid waterlabel woningen

In de bijlage staat een toelichting van deze extra activiteiten.





### Afval en grondstoffen

Een schone woon- en werkomgeving en circulaire economie dragen bij aan een duurzame ontwikkeling. Het levert aan 3 aspecten van duurzaamheid een belangrijke bijdrage:

1. Gezondheid: hergebruikt afval beperkt uitstoot afvalverwerking
2. Leefbaarheid: verminderen zwerfvuil zorgt voor een leefbare omgeving
3. Schone leefomgeving: hergebruikt afval beperkt bodem- en luchtvervuiling en spaart bomen

De gemeenten in het verzorgingsgebied van Avalex hebben een gedeelde beleidsvisie voor afval en grondstoffen, Grip op Grondstoffen. Dit beleidskader is afgestemd op het landelijke programma Van Afval naar

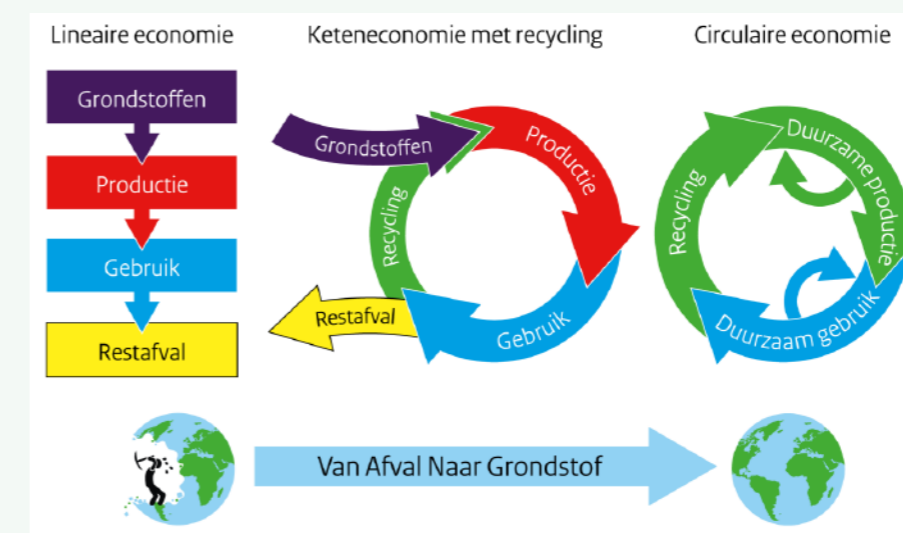
Grondstof, waarmee het kabinet de overgang naar een circulaire economie wil stimuleren.

Het doel van het afvalbeleid is om:

- 75% van het huishoudelijk afval te scheiden en maximaal 100 kg restafval per inwoner per jaar te realiseren in 2020.

Deze doelstelling wordt uitgewerkt vanuit het scenario Omgekeerd Inzamelen. Bij alle woningen worden in de komende jaren GFT-, papiercontainers en containers voor plastic, metalen en drankkartons geplaatst. Daarnaast worden de milieuparken optimaal ingericht op het verzamelen van grondstoffen.

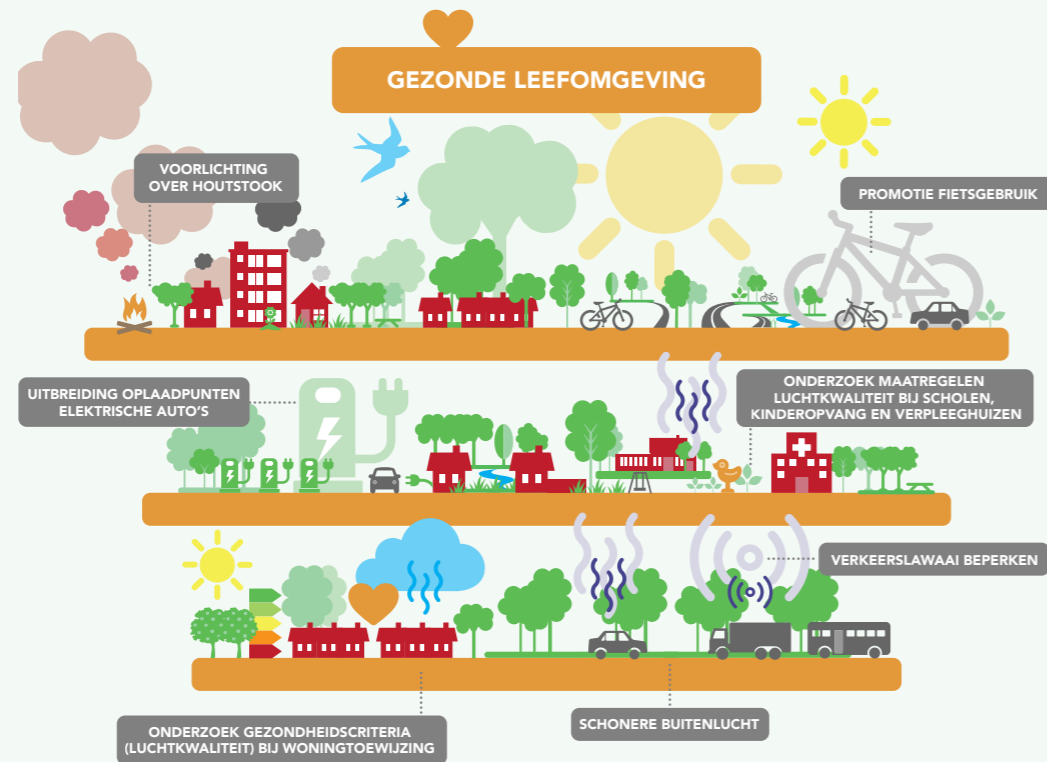
De hoofddoelen van het afval- en grondstoffenbeleid zijn uitgewerkt in een uitvoeringsplan en in jaarplannen



met bijbehorende planning en financiering. Omdat het gekozen scenario niet leidt tot het volledig bereiken van de doelstellingen, wordt vanuit afvalbeleid bekeken welke aanvullende maatregelen mogelijk zijn (bijvoorbeeld nascheiding en diftar).

Veel van de duurzaamheidsaspecten van afval en grondstoffen worden vanuit bestaand beleid gerealiseerd. Dit zijn onder andere afvalscheiding hoogbouw, aanpak zwerfvuil en afvalscheiding bij scholen. Er worden dan ook geen extra activiteiten opgenomen in de duurzaamheidsagenda.





### Gezonde leefomgeving

Een schone leefomgeving draagt bij aan een duurzamere ontwikkeling. Het levert aan meerdere aspecten van duurzaamheid een belangrijke bijdrage:

- Gezondheid: schonere lucht draagt bij aan minder zieken aan luchtwegen en hart en vaten; minder verkeersgeluid draagt bij aan minder slaapverstoring en minder kans op hoge bloeddruk en hart en vaatziekten; een schonere bodem draagt bij aan minder gezondheidsrisico's;
- Leefbaarheid: schonere lucht en minder geluid dragen bij aan een betere leefbare omgeving.
- Schone leefomgeving: minder kans op smogvorming, geur- en geluidoverlast.

Milieuwetgeving vormt de basis voor een gezonde leefomgeving voor het onderdeel bodem.

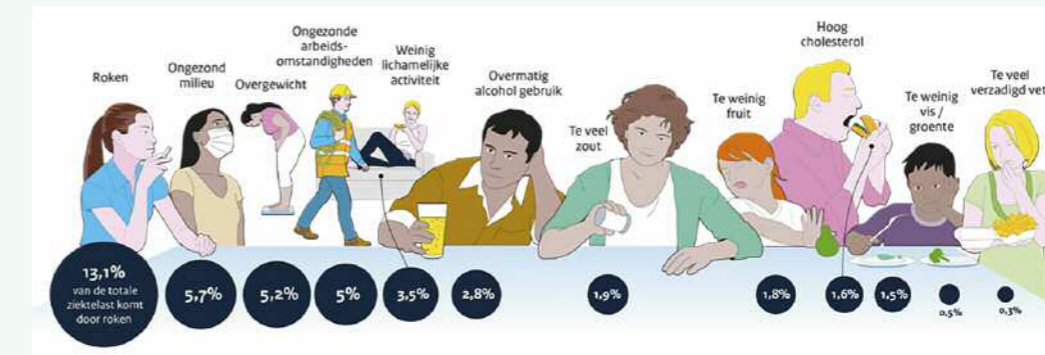
Wat betreft bodem is de gemeente sinds 1990 actief om de bodem steeds schoner te maken en als er een bodemverontreiniging met risico's voor de volksgezondheid is, dit zo spoedig mogelijk te saneren.

Leidend is dat de markt, initiatiefnemers (bouwers) en grondeigenaren de bodem waar nodig saneren, tenzij de gemeente zelf grondeigenaar is. Op het aspect bodem wordt gezien de wettelijke taken niet verder ingegaan, maar bodem is één van de ecologische aspecten van duurzaamheid.

Van de milieufactoren hebben luchtvervuiling en verkeersgeluid de grootste invloed op de gezondheid van inwoners. De wettelijke milieunormen voor geluid en lucht geven een minimumbescherming tegen overlast. Maar ook onder de normen treden nog aanzienlijke gezondheidseffecten en hinder op. Voor een gezond en leefbare omgeving is verbetering van de milieukwaliteit nodig in een richting die verder gaat dan voldoen aan de wettelijke normen.

Daarom ligt de focus bij dit thema op schonere lucht en minder overlast door verkeersgeluid voor alle inwoners en voor kwetsbare groepen in het bijzonder. Autoverkeer is de belangrijkste bron van luchtvervuiling en verkeersgeluid in de gemeente. Hoewel de luchtkwaliteit in Leidschendam-Voorburg voldoet aan de Europese normen is extra inzet nodig voor een gezonde leefomgeving. Daarnaast verdient houtstook aandacht omdat dit een steeds belangrijker bron van luchtvervuiling vormt.

In onderstaand figuur zijn de belangrijkste oorzaken van de totale ziektelast in Nederland weergegeven. (bron: Volksgezondheid Toekomstverkenning 2014, RIVM).



De gemeente wil bereiken dat:

- in 2030 geen inwoners worden blootgesteld aan concentraties boven de advieswaarden van de Wereldgezondheidsorganisatie WHO (die strenger zijn dan de Europese normen)
- in 2035 geen woningen worden belast door wegverkeersgeluid boven 63 dB (jaargemiddelde etmaalwaarde).

De mogelijke verbetermaatregelen zijn uitgewerkt in het geactualiseerde actieplan Luchtkwaliteit, het actieplan Geluid en het uitvoeringsprogramma Verkeer en Vervoerplan.

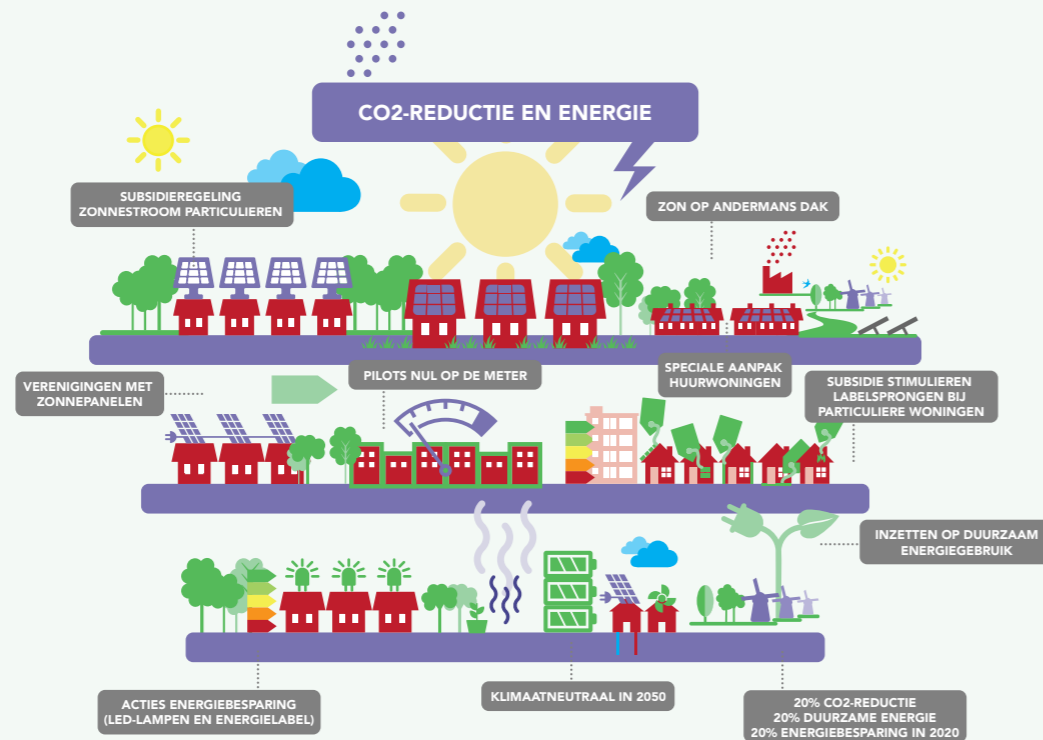
De doelstellingen hiervan voor 2020 zijn:

- Tenminste 10% lagere uitstoot van verontreinigende stoffen in de gemeente dan bij de autonome ontwikkeling.
- Bescherming van mensen die vanwege ziekte of leeftijd gevoelig zijn voor luchtverontreiniging.
- 50% Daling van het aantal woningen dat belast wordt door wegverkeersgeluid boven 63 dB (jaargemiddelde etmaalwaarde) ten opzichte van 2011.

Voor het behalen van deze streefdoelen is meer dan alleen de gemeentelijke inzet nodig. De inzet van andere overheden, inwoners en ondernemer zijn eveneens van belang.

Veel van de duurzaamheidsaspecten van een gezonde leefomgeving worden vanuit bestaand beleid gerealiseerd. Er zijn ook extra accenten mogelijk en wenselijk, zoals onder andere blijkt uit de inwonersconsultatie. Op basis van urgentie, rendement en mogelijkheden zijn de volgende extra activiteiten nader uitgewerkt in het actieplan luchtkwaliteit:

1. Uitbreiding oplaadpunten elektrische auto's
2. Promotie fietsgebruik op weg naar 30% meer fietsgebruik in 2020
3. Voorlichting over houtstook
4. Onderzoek maatregelen luchtkwaliteit bij scholen<sup>2</sup>, kinderopvang en verpleeghuizen
5. Onderzoek verruiming criteria medische urgentie bij woningtoewijzing kwetsbare groepen voor aspect luchtkwaliteit
6. Beleidsregels luchtkwaliteit voor bestemmingen kwetsbare groepen bij nieuwe ruimtelijke plannen



### CO<sub>2</sub>-reductie en energie

CO<sub>2</sub>-reductie, energiebesparing en toepassing van duurzame energie dragen bij aan een duurzame ontwikkeling. Het levert aan drie aspecten van duurzaamheid een belangrijke bijdrage:

- Gezondheid: duurzaam vervoer (fiets, te voet) stimuleert beweging en elektrisch vervoer voorkomt luchtvervuiling en verkeersgeluid, energiebesparing en duurzame energie voorkomt luchtvervuiling<sup>3</sup>.
- Leefbaarheid beperkt klimaatverandering en risico's op wateroverlast.
- Milieu: voorkomt het steeds grotere probleem van het broeikaseffect wat effect heeft op de klimaatverandering.

De afspraken die in regioverband zijn gemaakt, zijn uitgewerkt in het Klimaatplan 2009-2020. Om in 2050 klimaatneutraal te zijn, zet de gemeente in op een drastische afname van fossiel energiegebruik en een toename van hernieuwbare energiebronnen als zon, geothermie (aardwarmte) en wind, door een energietransitie. Het doel is om in 2020, ten opzichte van 2007

- een CO<sub>2</sub>-reductie van 20% te bereiken
- 20% energiebesparing
- 20% meer gebruik van duurzame energie.

Om dit meer concreet te maken en om in de duurzaamheidsbalans daadwerkelijk te verkleuren zijn de volgende doelstellingen tot en met 2020 opgenomen:

- Ruim 9000 m<sup>2</sup> extra zonnepanelen in de gemeente;
- 5000 energielabelsprongen extra in de woningvoorraad (sociaal en particulier) t.o.v. 2013;
- 20% Meer geregistreerde energielabels;
- Gestage groei van aantal "nul op de meter" woningen, via toekomstbestendige renovatie en zo meer gasloze woningen in de bestaande woningvoorraad in zowel nieuwbouw als bij bestaande bouw (koop en huur);
- Nieuwbouw mogelijkheden verkennen tot energieleverende (gasloze) woningen;
- Bedrijven aanzetten tot het nemen van energemaatregelen.

<sup>3</sup> Het gaat dan om de aan de CO<sub>2</sub> gekoppelde uitstoot van andere vervuulende stoffen. CO<sub>2</sub> zelf is niets mis mee vanuit luchtkwaliteit.

In het uitvoeringsprogramma klimaatplan, dat op onderdelen is aangescherpt en geactualiseerd, staan diverse maatregelen voor de komende jaren. Hierin staan ook extra accenten uit de inwonersconsultatie omdat het ophalen van ideeën voor de duurzaamheidsagenda gecombineerd kon worden met het ophalen van ideeën voor het nieuwe uitvoeringsprogramma Klimaatplan (en het actieplan luchtkwaliteit). Op basis van urgentie, rendement en mogelijkheden zijn de volgende activiteiten gewenst:

1. Subsidierегeling zonnestroom particuliere woningeigenaren op weg naar 9000 m<sup>2</sup> zonnepanelen extra
2. Zon op andermans dak faciliteren;
3. Verenigingen met zonnepanelen faciliteren (energiecoöperatie);
4. Onderzoek zonnepanelen dak huurwoningen;
5. Pilots nul op de meter (huur) woningen en Vereniging van eigenaren;
6. Subsidierегeling stimuleren 5000 labelsprongen bij particuliere woningeigenaren;
7. Acties energiebesparing (1200 Led-lamp + 20% meer geregistreerde energielabels en 500 bespaarboxen huurders).

### Duurzame initiatieven algemeen

Voor nieuwe initiatieven die niet eerder genoemd zijn maar wel impact kunnen hebben zal een aparte mogelijkheid worden gecreëerd om goede duurzame ideeën daadwerkelijk in uitvoering te krijgen.



# 3 Aanpak

Een duurzaam leefklimaat maak je samen. Duurzaamheid kan nooit de opgave voor één persoon of één organisatie zijn. Dit kan pas een succes worden als inwoners, ondernemers en organisaties gezamenlijk de verantwoordelijkheid nemen voor een duurzamer Leidschendam-Voorburg. De gemeente is slechts één partner, met beperkte middelen om een deel van de maatregelen en initiatieven uit te voeren. Natuurlijk is de gemeente een bijzondere partner. Niet alleen door haar kaderstellende rol, maar ook met een voorbeeldfunctie en aanjagende rol (community leader). Deze duurzaamheidsagenda geeft per thema aan wat de gemeente wil doen, en wat inwoners, ondernemers en organisaties (nog meer) kunnen doen.

## Inzet inwoners, ondernemers en organisaties

In hoofdstuk 1, tabel 2 is een verdeling gemaakt naar activiteiten van inwoners, ondernemers en organisaties op het gebied van leefwijze, huisvesting en vervoer. De activiteiten zijn aanvullend op wat er al gebeurt. Want veel inwoners zijn al duurzaam bezig door korter te douchen of de verwarming een graadje lager te zetten. Op het gebied van huisvesting wordt gebruik gemaakt van steeds meer zonnestroom, vindt energiebesparing plaats en komen bloemen en struiken in de plaats van tegels in de tuin. Voor duurzaam vervoer wordt steeds vaker gekozen voor de (elektrische) fiets en duurzamer brandstoffen voor andere vervoermiddelen. Door deze en aanvullende activiteiten door inwoners, ondernemers en organisaties te stimuleren en ondersteunen wordt Leidschendam-Voorburg duurzamer.

Een groot deel van de aanvullende activiteiten die inwoners, ondernemers en organisaties kunnen ondernemen, zijn voorgedragen door henzelf. Tijdens het samenstellen van de duurzaamheidsagenda zijn via enquêtes en een aantal bijeenkomsten ideeën opgehaald om naast de afgesproken maatregelen op andere manieren invulling te geven aan een duurzamer groene woongemeente. Deze en toekomstige ideeën vinden een plek in het maatregelenpakket duurzaamheid. De opgehaalde ideeën zijn per thema opgenomen in hoofdstuk 2. In bijlage 1 wordt kort beschreven op welke wijze hier door wie allemaal invulling aan gegeven kan worden.

De gemeente monitort de voortgang van de uitvoering van het maatregelenpakket duurzaamheid en de initiatieven die daarbij passen. Zij kijkt of een initiatief het effect geeft dat verwacht was, of het voldoende bijdraagt aan het halen van de ambities en of er combinaties mogelijk zijn met andere initiatieven en/of lopende projecten die de uitvoering efficiënter maken. Initiatieven kunnen daardoor verdwijnen en andere initiatieven kunnen erbij komen.

## Rollen

Iedereen die bij wil dragen aan een duurzamer Leidschendam-Voorburg kan dat doen vanuit één of meer van de volgende vijf rollen: de initiator, partner, stimulator, facilitator en organisator.

- **De initiator DOET**  
De rol van initiator staat voor het zelf oppakken en zelf uitvoeren van een initiatief of maatregel. Hierbij voert hij zelf de regie en is ook verantwoordelijk voor de planning en de middelen. Dit wil niet uitsluiten dat anderen participeren in de uitvoering, maar de initiator blijft verantwoordelijk voor het betrekken van partij en hun rol bij de ontwikkeling.
- **De partner DOET MEE**  
De rol van partner staat voor samenwerking met (een) andere partij(en) op basis van gelijkwaardigheid. Partijen nemen gezamenlijk de verantwoordelijkheid voor de ontwikkeling, waaronder de planning en de benodigde middelen.
- **De stimulator SPOORT AAN**  
De stimulator probeert anderen aan te sporen tot actie door bijvoorbeeld inzet van subsidies, capaciteit of extra aansprekende communicatie die aanzet tot nadenken en gedragsverandering.
- **De facilitator ONDERSTEUNT**  
De facilitator ondersteunt ideeën van anderen door medewerking te verlenen. Hij neemt geen initiatief en stelt geen (financiële) middelen ter beschikking, maar denkt constructief mee om initiatieven tot uitvoer te brengen binnen de mogelijkheden die er zijn. Dit kan bijvoorbeeld door toestemming te geven voor het (tijdelijk) gebruik van grond of instrumenten, door een initiator op weg te helpen bij het vergunningenproces, of door het bij elkaar brengen van mensen zodat duurzame initiatieven van de grond kunnen komen.

- **De organisator STELT KADERS**  
De gemeente gebruikt als organisator publiekrechtelijke middelen (zoals beleid of een vergunning) om bepaald gedrag te organiseren en daarmee een gewenst resultaat te bereiken. Daarnaast kunnen aandeelhouders een bedrijf of leden een vereniging vragen om te investeren in duurzaamheid.

De gemeente heeft al deze rollen. Omdat de gemeente niet één persoon is, zijn de rollen verdeeld over verschillende personen of afdelingen binnen de gemeentelijke organisatie.

Naast de verschillende rollen die inwoners, ondernemers, organisatie en gemeente kunnen hebben, vraagt de inzet voor een duurzamer Leidschendam-Voorburg enkele coördinerende rollen.

- De thematrekker per thema zorgt ervoor dat de thema-ambities bewaakt en gehaald worden. Dit is een rol binnen de gemeente.
- Het integratieteam bestaat uit de verschillende thematrekkers en een ambtelijk coördinator duurzaamheid. Dit team kijkt met name naar de manier waarop verschillende maatregelen elkaar kunnen versterken of bijdragen aan meerdere thema's. Ook is dit team het 'duurzame geweten' van de gemeente. Het houdt in de gaten of in nieuwe beleidsdocumenten en ontwikkelingen de duurzame ambities worden meegenomen. Daarnaast is het team een klankbord voor collega's. De portefeuillehouder duurzaamheid is de bestuurlijk coördinator duurzaamheid.
- Om voeding te houden met de verschillende ideeën op gebied van duurzaamheid worden onder andere bestaande netwerken benut om inspiratie op te doen. Dit zijn bijvoorbeeld het Platform Economie, Onderwijs en Arbeidsmarkt, het netwerkoverleg groene groepen en de netwerken met andere overheden. In de communicatiestrategie zal daar aanvullend ook op ingegaan worden (hoe meld ik een goed duurzaam idee?).

Door de samenwerking tussen het inspiratieteam en het integratieteam wil de gemeente meer bewust inspeelen op het pakken van kansen die voorbij komen in plaats van ieder duurzaam initiatief van de grond af op te bouwen. Een duurzamer en groener Leidschendam-Voorburg zal pas slagen als er wordt samengewerkt en de initiatieven inbedding krijgen in de samenleving.

## Inzet gemeente

Zoals blijkt uit de inleiding wil de gemeente niet alleen overzicht bieden van de afgesproken en mogelijke maatregelen, maar ook bereiken dat steeds meer kaders die binnen de gemeentelijke organisatie worden opgesteld, aandacht geven aan duurzaamheid. In het overzicht bij tabel 2 van de inleiding is de rolverdeling binnen de gemeentelijke organisatie vereenvoudigd weergegeven, met een onderscheid in beleid & uitvoering, beheer & onderhoud, en bedrijfsvoering. De inzet vanuit de beleidskaders is per thema toegelicht in hoofdstuk 2. De toelichting op de overige inzet van de gemeente is hieronder kort toegelicht voor zover nu inzichtelijk.

- Om aandacht te geven aan duurzaamheid bij beleid en ontwikkeling is afgesproken in het coalitieakkoord om bij voorstellen die raken aan de vijf ecologische thema's de duurzaamheidsaspecten toe te lichten in een zogeheten groene paragraaf of duurzaamheidstoets. Hiermee kunnen in een vroeg stadium de ecologische aspecten van beleid en ontwikkelingen in beeld gebracht worden.
- De gemeente streeft ernaar (ruimtelijke) ontwikkelingen, waar de gemeente opdrachtgever van is of gronden in eigendom heeft, duurzamer te realiseren. Ecologische duurzaamheidsaspecten worden opgenomen in de ontwikkelingskaders, waarbij gestreefd wordt naar hoge duurzaamheidsambities die met behulp van bijvoorbeeld duurzaamheidsinstrumenten als GPR-scores of BREEAM-kwalificaties inzichtelijk kunnen worden gemaakt;
- Daarnaast blijven in de ontwikkelingskaders voor ruimtelijke initiatieven van derden spelregels in de vorm van ruimtelijke kaders of spelregelkaarten ten aanzien de verschillende thema's van de duurzaamheidsagenda. Ook zal de gemeente bij onderhandelingen over ruimtelijke ontwikkelingen door derden aandacht vragen voor duurzaamheid en de afspraken hierover contractueel vastleggen, eventueel met behulp van eerder genoemde duurzaamheidsinstrumenten;
- Ook zal de gemeente meer aandacht geven aan particulier of mede-opdrachtgeverschap bij ruimtelijke ontwikkelingen omdat dit vaak een kans is voor extra verduurzaming van (nieuwe) ontwikkellocaties.

- De gemeente wil op het gebied van beheer en onderhoud meer aandacht voor het verder verduurzamen van de inrichting en het beheer van de openbare ruimte en door energiezuinige (openbare) ledverlichting<sup>4</sup> op meer plekken toe te passen. Ook kan mogelijk snoeiafval gebruikt worden voor de opwekking van energie en onderzocht wordt of meer natuurvriendelijke oevers kunnen worden aangelegd.
- Het ontharden van de openbare ruimte en aanleg van waterdoorlatende parkeerplaatsen draagt bij aan biodiversiteit en water vasthouden, dit zal voortvarend ter hand worden genomen;
- Op het gebied van vervoersmanagement wil de gemeente duurzame mobiliteit door medewerkers bevorderen en het goede voorbeeld geven met het eigen wagenpark (inclusief scooters).
- Op het gebied van bedrijfsvoering wil de gemeente onder meer afvalscheiding, groene omgeving en energiebesparing binnen haar panden verder verbeteren eventueel in beeld te brengen met een quickscan BREEAM in use;
- De gemeente streeft ernaar om al haar aanbestedingen en inkopen, in aanvulling op het huidige beleid, te toetsen op duurzaamheid. De ambitie is om 100% duurzaam in te kopen. Een belangrijk startpunt hiervoor is het beleid vanuit de Rijksoverheid. Via Pianoo zijn standaard formats beschikbaar die gemeenten (zonder juridische risico's) kunnen gebruiken. Er wordt binnen de metropoolregio of met omliggende gemeenten samengewerkt op het gebied van duurzaam inkopen. De gemeente zal bij deze aanbestedingen hoog inzetten op duurzaamheid. Dit geldt ook in haar rol als aandeelhouder van o.a. Eneco.

Het integratieteam is aanjager van maatregelen die in de gemeentelijke organisatie worden geïmplementeerd.

#### Gemeentelijke communicatie duurzaamheidsagenda

Welke mogelijkheden de burger, ondernemer of organisatie heeft om bij te dragen aan een duurzamer Leidschendam-Voorburg zal in de verdere uitwerking duidelijk worden. Communicatie is één van de belangrijkste middelen die de gemeente heeft om anderen te attenderen op de kansen en mogelijkheden die er zijn op het gebied van duurzaamheid. De duurzaamheidsagenda zelf en in de verdere uitwerking biedt in communicatieve zin een podium voor ideeën, het zoeken en vinden van partners etc. en met dit document zelf is de basis daarvoor gelegd.

Communicatie vindt op verschillende manieren plaats: digitaal, sociale media, netwerken, de gemeenterubriek etc. Er worden subsidieregeling opgebouwd, er zal een eenvoudige link vanuit de gemeentelijke homepage naar de duurzaamheidsagenda komen en de daarmee samenhangende thema's. Ook zal duidelijker worden waar inwoners ideeën kunnen aandragen, anders dan de huidige energiepostbus met speciaal emailadres. De vorig jaar gelanceerde digitale woonwijzerwinkel (met tips en advies over energiemaatregelen voor particuliere woningeigenaren) zal beter te vinden zijn, de fysieke woonwijzerwinkel zal nog meerdere malen worden ingezet. In de communicatie voor verschillende relevante projecten zal het onderdeel duurzaamheid aan de orde komen en is nu al zichtbaar.

<sup>4</sup> Zie het recent vastgestelde nieuwe beleidsplan openbare verlichting 2016-2022.

**DUURZAAMHEIDSAGENDA 2016-2020  
GEMEENTE LEIDSCHENDAM-VOORBURG**

**20% CO2-REDUCTIE  
20% DUURZAME ENERGIE  
20% ENERGIEBESPARING IN 2020**

**INZETTEN OP DUURZAAM  
ENERGIEGEBRUIK**

**GROENE GEBIEDEN  
ONDERLING VERBINDEN**

**KLIMAATNEUTRAAL IN 2050**

**MEER VARIATIE GROEN IN WIJKEN**

**SCHONE  
BUITENLUCHT  
VERSTERKEN**

**HET WATER IS SCHOON, DUURZAAM EN AANSPREKEND**

**VERKEERSOVERLAST BEPERKEN**

**WATEROVERLAST EN VERDROGING VOORKOMEN**

**STIMULEREN DUURZAAM VERVOER**

**CAMPAGNE ZWERFAFVAL**

**AANPAK ZWERFAFVAL**

**INZETTEN OP  
HERGEBRUIK AFVAL**

**MAX. 100 KG  
RESTAFVAL PER INWONER IN 2020**

**MIN. 75%  
VAN HET AFVAL SCHEIDEN IN 2020**

# Bijlage 1

## Overzicht Maatregelenpakket duurzaamheid voor mogelijke inzet inwoners, ondernemers en organisaties

### Maatregelen per thema.

| Groen en biodiversiteit                         | Wat  | Rol gemeente   |
|---|--|--|
| 1. Van 2 naar 5 groene schoolpleinen            | Een groene transformatie van de schoolpleinen en de directe omgeving.  | Scholen aan zet, gemeente stimuleert en faciliteert. |
| 2. Meer openbare boomgaarden en pluktuinen      | Het gaat hierbij om het inzaaien van fruit en bloemen op eigen (gezamenlijke) grond en publieke grond.   | Initiator, partner, facilitator.                     |
| 3. Recreatieve voorzieningen groene routes      | Aanleggen meer zitbanken, picknicktafels en recreatieve pleisterplaatsen.  | Partner, stimulator.                                 |
| 4. Programma natuur in de stad                  | Meer biodiversiteit (libelles, bijen, egels en vlinders, vogels) door maatregelen bij particulieren, corporaties, ontwikkelaars en goede voorbeeld.          | Partner (vogelbescherming), facilitator, initiator.  |
| 5. Steunen groene evenementen                   | Voorbeeld boomfeestdag. Groene basis en scholen regelen dit evt. met hulp van fonds, gemeente zorgt voor bomen die toch al geplant zouden worden.            | Partner, facilitator, kleine stimulans zo nodig.     |
| 6. Burger ecologisch centrum Stadstuin Rusthout | Stadstuin Rusthout wil pand moderniseren, gemeente draagt bij aan deel isolatiekosten.   | Partner, facilitator, kleine stimulans.              |
| 7.900 Extra compostbakken thuis                 | Met partners en evt. bouwmarkt/tuincentra verspreiding compostbakken regelen, evt. in combinatie gratis compost. Draagt bij aan voorkomen gebruik kunstmest. | Partner, kleine stimulans, facilitator.              |

| Water en klimaatadaptatie                         | Wat  | Rol gemeente   |
|---|--|--|
| 1. Ontharden tuin bij particulieren               | Bestaande verharding omzetten in groen (aktie steenbreek).   | Facilitator, initiator, evt. kleine stimulans.                                   |
| 2. 15.000 m <sup>2</sup> groen dak en geveltuinen | Groene (sedum) daken dragen o.a. bij aan wateropvang en biodiversiteit. Subsidieregeling.                | Stimulator en partner.   |
| 3. Waterbesparing stimuleren                      | Aandacht voor minder watergebruik.   | Partner met Dunea, faciliteren, promotiecampagnes aansluitend op watertappunten. |
| 4.300 Watertonnen                                 | Zie 3, voor besproeien van tuin. Samen met waterschap, stadstuin rusthout en tuincentra.                 | Kleine stimulans, partner.   |
| 5. Verkennen mogelijkheid waterlabel              | Met andere partners onderzoeken of dit aan bewustwording waterbesparing en waterkwaliteit kan bijdragen. | Partner  |

| Afval en grondstoffen                         | Wat   | Rol gemeente                            |
|---|---|---|
| 1. Uitrol extra bakken (grip op grondstoffen) | De komende jaren zullen alle laagbouwoningen een extra container ontvangen om beter afval te kunnen scheiden. | Initiator, via Avalex                   |
| 2. Afvalscheiding hoogbouw                    | De hoogbouw is grote doelgroep, het wat wordt nog uitgewerkt.   | Partner via Avalex landelijk project    |
| 3. Zwerfvuilaanpak                            | Bewustwordingscampagne, extra bakken ook bij evenementen wordt nog uitgewerkt.                                | Initiator en partner bij evenementen    |
| 4. Afvalscheiding scholen                     | Afvalscheiding op scholen verbeteren, het Rijk zoekt pilots. Wordt nog uitgewerkt.                            | Initiator en partner (landelijke pilot) |

| Gezonde leefomgeving   | Wat  | Rol gemeente   |
|--|--|--|
| 1. Verviervoudiging van het aantal oplaadpunten elektrisch vervoer   | Na een grote aanbesteding worden naar verwachting vier maal zoveel oplaadpunten voor elektrische auto's gerealiseerd die de gemeente ook zal beheren. Betreft ook inzet kwartiermaker.   | Initiator  |
| 2. Promotie fietsgebruik op weg naar 30% meer fietsgebruik in 2020   | Promotiecampagne om het treffen van zowel harde als zachte maatregelen om het fietsgebruik te vergroten uit het Verkeer en Vervoerplan te ondersteunen.  | Initiator en partner samen met Fietsersbond  |
| 3. Voorlichting over houtstook   | Bewustwordingscampagne van de negatieve effecten van houtstook (houtkachels, open haarden, barbecue, vuurkorven en pelletkachels) en hoe dit schoner kan.  | GGD Haaglanden, gemeente Den Haag, Adviseur en partner   |
| 7. Onderzoek maatregelen luchtkwaliteit bij scholen <sup>5</sup> , kinderopvang en verpleeghuizen                    | Maatwerkadvies naar mogelijke aanpassingen die de blootstelling aan luchtverontreiniging van circa 28 panden kunnen verminderen.   | Partner en adviseur met GGD en externe gebouwbeheerders  |
| 8. Onderzoek verruiming criteria medische urgentie bij woningtoewijzing kwetsbare groepen voor aspect luchtkwaliteit | Nog onderzoek, doel is meer aandacht voor de relatie luchtvervuiling en aandoening van de luchtwegen. Patiënten met ernstige long- maar ook hart- ziekten krijgen medische urgentie om te verhuizen naar woning met betere luchtkwaliteit. | Partner en adviseur met GGD Haaglanden   |
| 9. Beleidsregels luchtkwaliteit voor bestemmingen kwetsbare groepen bij nieuwe ruimtelijke plannen                   | Voorkomen van toename van blootstelling van gevoelige groepen aan verontreiniging in de lucht. Gezondheidsadvies inwinnen bij GGD. Hoofddoel geen gevoelige bestemmingen te dicht langs drukke wegen. Opstellen beleidsregel.              | Partner en adviseur met GGD Haaglanden en initiatiefnemers voor voorzieningen voor gevoelige groepen |

# Planning en financiën 2016

## Bijlage 2

| Energie en CO <sub>2</sub> reductie  | Wat  | Rol gemeente   |
|--|--|--|
| 1. Subsidie-regeling zonnestroom particuliere woningeigenaren op weg naar 9000 m <sup>2</sup> zonnepanelen extra | Doorstart van subsidie-regeling duurzame energievoorzieningen gericht op m2 zonnepanelen.  | Stimulator (subsidie)  |
| 2. Zon op andermans dak faciliteren;   | Huidige regelingen met zogenaamde postcode-roos/pachten zijn financieel aantrekkelijk voor omwonenden om te investeren in andermans dak. Dit helpt het aandeel m2 zonnepanelen te vergroten. | Facilitator  |
| 3. Verenigingen met zonnepanelen faciliteren (energiecoöperatie);  | Op initiatief van verenigingen kan gemeente faciliteren bij subsidieaanvragen of opstarten gezamenlijke energiecoöperatie voor benutting andere gelden (crowd-funding bijv.).                | Facilitator  |
| 4. Onderzoek zonnepanelen dak huurwoningen;  | Zoveel potentie waar te benutten, onderzoek en mogelijke uitrol zon op (sociale) huurwoningen  | Facilitator van nader onderzoek.<br>Partner met woningcorporaties Wooninvest en Vidomes en mogelijk andere corporaties.  |
| 5. Pilots nul op de meter (huur) woningen en Vereniging van eigenaren;   | Nul op de meter woningen in pilotfase op weg helpen bij koopwoningen (2 stuks), één Vereniging van eigenaren en businesscase onderzoeken voor grote uitrol met huurwoningen corporaties.     | Facilitator en Stimulator samen met Energiesprong, Vereniging Brede stroomversnelling, kwartiermaker Zuid-Holland en woningcorporaties Landelijke pilot voor koopwoningen. |
| 6. Subsidie-regeling stimuleren 5000 labelsprongen bij particuliere woningeigenaren;                             | Doorstart van subsidie-regeling duurzame energievoorzieningen, met registratie energielabel.   | Stimulator (subsidie)  |
| 7. Acties energiebesparing (o.a.1200 Led-lamp + 20% meer geregistreerde energielabels)                           | Doel is meer registratie van de energielabels via DIGID, beloning een ledlamp.   | Facilitator en kleine stimulans  |

| Onderwerp                            | Bedrag 2016            |
|--------------------------------------|------------------------|
| Groen en Biodiversiteit              | € 60.000               |
| Water en Klimaatadaptatie            | € 93.000               |
| Afval                                | -                      |
| Gezonde Leefomgeving                 | € 17.000               |
| Energie en CO <sub>2</sub> -reductie | € 320.000 <sup>6</sup> |
| Duurzame initiatieven                | € 35.000               |
| Aanvullende inzet middelen 2015      | € 50.000               |
| <b>Totaal</b>                        | <b>€ 575.000</b>       |

<sup>6</sup> Inclusief budget klimaatbeleid duurzame energie ad € 125.000,- structureel.



# Bijlage 3

## Wat is er al gedaan/ stand van zaken ambities per thema

**In het uitvoeringsprogramma klimaatplan en het Actieplan luchtkwaliteit wordt ingegaan op de stand van zaken op het gebied van de thema's energie en CO<sub>2</sub>-reductie en Luchtkwaliteit. Hierop zal hieronder niet worden ingegaan.**

### Groen en biodiversiteit

Er is zowel in de stad als in het buitengebied al veel bereikt. Eerst in het buitengebied vanaf de jaren 90 via het samenwerkingsproject Landinrichting Leidschendam met de aanleg van recreatiegebied de Leidschendammerhout met vogelpas en de opstart van de Nieuwe Driemanspolder waarin 350 ha transformeert naar –agrarische- recreatie met natuur en waterberging –start aanleg 2017-. In eigen regie is tegelijkertijd veel landschapsverbetering tot stand gekomen via het Landschapsbeleidsplan 1986 met o.a. herstel van boerenerven en de redding van de unieke Meidoornhagen waarvan vele kilometers hersteld zijn. Een hoofdrol had hierin de actieve medewerking van veel agrariërs omdat de gemeente zelf weinig grondeigendom heeft in het buitengebied. De toen opgebouwde goodwill is nog steeds essentieel bij het huidige succesvolle programma. Dit werd vanaf 2001 voortgezet via het Pact van Duivenvoorde – i.s.m. Voorschoten en Wassenaar- met het Landschapsontwikkelingsplan (LOP 2013) en de aanstelling van een gebiedsregisseur. Tot 2016 is met bijdragen van Haaglanden en de provincie o.a. het wandelknooppunten netwerk uitgerold. Sinds december 2015 is dit programma overgenomen en geïntensiveerd binnen het Regiopark Duin, Horst en Weide via de nieuwe Landschapstafel -uitgebreed met Den Haag, Leiden en organisaties zoals o.a. ANWB, Erfgoedhuis Zuid-Holland en Agrarische natuurverenigingen. De Landschapstafel heeft in januari 2016 het nieuwe Uitvoeringsprogramma 2016-2019 vastgesteld. Parallel daaraan is in 2014 geparticipeerd in de realisatie van vlindervriendelijke bermen via het samenwerkingsverband Wijk- en Wouden.

In het stedelijk gebied is na 2007 veel in gang gezet met o.a. als resultaat groot nieuw groen zoals het Sytwendepark (5,5 ha) en een forse groene upgrade van de grote groenstructuren door mee te liften met het Waterplan. Dit leverde als resultaat meer ruimte voor recreatie zoals wandelen, spelen en varen. Dit laatste proces is aangejaagd door de vaststelling van het Uitvoeringsprogramma Groenstructuurplan in 2012 met tot nu toe als resultaat ruim 2ha nieuwe parkaanleg met ruim 2 km nieuwe wandelpaden. Samen met het Waterplan zijn nog meer grote projecten in aanleg of voorbereiding met een oplevering in 2016-2017 met een uitloop in 2018. Parallel daaraan zijn en worden de groene ambities –zoveel mogelijk- vertaald in de lopende planvorming zoals de wijk Prinsenhof, Connexion en beleids- en bestemmingsplannen.

### Water en klimaatadaptatie

In de periode 2007-2015 is op het gebied van water veel geïnvesteerd. Met de uitvoering van het waterplan “Water verbindt en geeft kleur aan je stad” is veel extra waterberging gegraven, zijn watersysteemknelpunten aangepakt en de beleefbaarheid van water verbeterd door onder andere de aanleg van natuurvriendelijke oevers (14 kilometer) en waterpartijen. Op hoofdlijnen is het watersysteem goeddeels op orde om wateroverlast tegen te gaan.

In het Water- en rioleringsplan 2016-2021 is het waterplan geïntegreerd met het rioleringsplan omdat het oppervlaktewater, grondwater en rioolsysteem sterke interacties hebben. Om invulling te geven aan de ambities wordt schoon hemelwater verder gescheiden van het afvalwater en toegevoegd aan het oppervlakte- en grondwater. Zo hoeft relatief schoon hemelwater niet gezuiverd te worden en wordt verdroging tegen gegaan.

Klimaatadaptatie heeft een centrale plaats in het water- en rioleringsplan. Klimaatverandering en verstedelijking vraagt permanente aanpassingen in het watersysteem en anticiperen op problemen zoals verdroging, bodemdaling, extreme buien en stedelijke opwarming (hittestress). In de planperiode nemen we maatregelen om mee te groeien met de geleidelijke klimaatverandering en gevolgen daarvan op watergebied. We volgen daarbij de Regionale Klimaatadaptatiestrategie Haaglanden (RAS Haaglanden).

### Gezonde leefomgeving

Op het aspect luchtkwaliteit wordt ingegaan in het Actieplan luchtkwaliteit.

### Bodem

Sinds 1990 is de gemeente actief bezig om de bodem steeds schoner te maken en er voor te zorgen dat als er een bodemverontreiniging wordt ontdekt waarbij risico's voor de volksgezondheid aanwezig, dat dit z.s.m. wordt gesaneerd.

Leidend is dat de markt, initiefnemers (bouwers) en grondeigenaren de bodem waar nodig saneren.

In de periode 2011 t/m 2015 is 7.800 m<sup>3</sup> sterk verontreinigde grond verwijderd en is de locatie weer geschikt gemaakt voor de functie “wonen”.

Gezien de afgelopen 20 jaar is de verwachting dat de komende jaren nog steeds grote hoeveelheden sterk verontreinigde grond zal worden gesaneerd.

Het is de taak om de saneringen zo veel mogelijk te laten uitvoeren door derden met uitzondering natuurlijk het gemeentegrond betreft.

Om meer transparantie te geven is het gewenst om de milieukundige gegevens openbaar te maken via een interactieve kaart op internet. Zodoende kan iedereen zien of op een bepaalde locatie onderzoek is geweest, wat de milieuhygiënische kwaliteit is, en of bij nieuwbouw een bodemsanering noodzakelijk is.

In het kader van de (nieuwe) omgevingswet zal waarschijnlijk gewerkt worden met 2 normen. Er wel of geen (humane) risico. De wettelijke registratie van ernstige bodemverontreiniging zal verdwijnen en de gemeente zullen zelf moeten registreren hoe het zit met de bodemkwaliteit en hiermee rekeninghouden bij graafwerkzaamheden en de te verlenen omgevingsvergunningen.

De gemeenten zullen zelf beleid moeten maken hoe ze om willen gaan met bodemverontreiniging.

### Verkeersgeluid

Aan het terugdringen van schade en hinder door verkeersgeluid is de afgelopen 30 jaar gewerkt. Dit is gebeurd via geluidseisen aan voertuigen en door de aanpak (sanering) van knelpunten van vóór de Wet geluidhinder (1986), vooral door geluidsschermen, stiller wegdek en 30 km-zones.

Bij nieuwbouwplannen zijn nieuwe knelpunten zo veel mogelijk voorkomen door aan de wettelijke normen te voldoen.

Toch zijn in de loop der tijd vooral door de algehele toename van het verkeer nieuwe knelpunten ontstaan.

Om deze knelpunten te bestrijden en nieuwe te voorkomen is in 2007 nieuwe regelgeving ingevoerd.

Deze verplicht alle wegbeheerders (rijk, ProRail, provincies en gemeenten) om elke vijf jaar geluidkaarten en geluidactieplannen op te stellen voor hun wegen. In 2012 zijn langs rijkswegen en hoofdspoorwegen geluidsplafonds verplicht geworden.

De gemeente werkt via de eerste twee geluidactieplannen (2007-2012 en 2013-2018) aan knelpunten en aan algehele verbetering van het geluidklimaat. Dit wordt bereikt door de aanleg van stiller wegdek bij onderhoud en reconstructies van de wegen. Daarnaast wordt het gebruik van de fiets en het openbaar vervoer gestimuleerd en de verkeersdoorstroming verbeterd door optimalisering van verkeersregelinstallaties, groene golf Noordsingel en een dynamisch verkeersverwijssysteem.

Op de stand van zaken **Energie en CO<sub>2</sub> reductie** wordt ingegaan in het uitvoeringsprogramma klimaatplan 2016-2020.



